

(Multiple sclerosis) بیماری ام اس

یک بیماری ناتوان کننده است که مغز و نخاع را تحت تاثیر قرار داده و این بیماری، یک بیماری اتو ایمن ناشی از تخریب میلین و اعصاب مرکزی است

علل و منشاء بیماری

هیچ کس در مورد دلایل اصلی اشتباه سیستم ایمنی بدن برای حمله به اعصاب در بیماری ام اس نمی تواند نظر قطعی دهد. بعضی از دانشمندان معتقدند ترکیبی از ژنتیک و چیزی در محیط زیست می تواند باعث ابتلا به این بیماری شود. افرادی که بیشتر از بقیه در معرض خطر ابتلا به ام اس قرار دارند، شامل:

- افرادی که در سنین ۲۰ تا ۴۰ سالگی قرار دارند در بیشترین خطر هستند.
- زنان بیشتر از مردان در خطر ابتلا به بیماری ام اس قرار دارند.
- عفونت ها و ویروس های خاص از جمله ویروس ابشتاین بار می تواند خطر ابتلا به این بیماری را افزایش دهد.

افراد سفید پوست، بخصوص خانواده های ساکن اروپای شمالی در بیشترین خطر ابتلا به این بیماری قرار دارند. نژادهای آسیایی، آفریقایی یا بومی آمریکا در بین سایر نژادها در کمترین خطر ابتلا به این بیماری هستند. در کشورها و مناطق جغرافیایی خاص از جمله اروپا، کانادای جنوبی، آمریکای شمالی، نیوزلند و استرالیای جنوبی خطر ابتلا به بیماری ام اس بیشتر از سایر مناطق جهان است.

در صورتیکه شما مبتلا به سایر بیماری های خودایمنی از جمله بیماری تیروئید، دیابت نوع ۱ یا بیماری التهابی روده هستید، خطر ابتلای شما به ام اس افزایش می یابد.

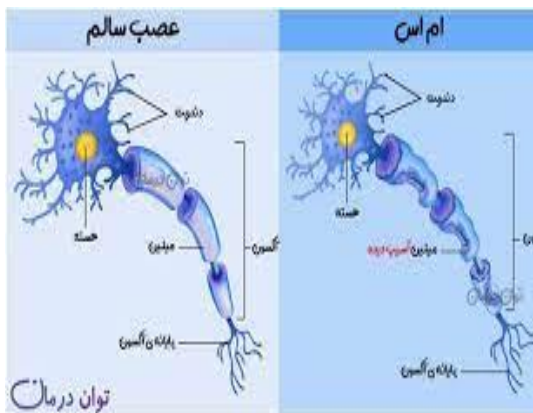
علائم و نشانه های بیماری

نشانه ها و علائم ابتلا به ام اس بین افراد مختلف، مکان اعصاب تحت تاثیر و در زمان های مختلف متفاوت بوده و می توانند تغییر یابند، علائم ام اس شامل: خستگی، ضعف، افسردگی، بی حسی، اشکال در برقراری هماهنگی، عدم تعادل، درد، اختلالات بینایی، و کوری باشد. عوارض ثانویه MS: عفونت دستگاه ادراری، یبوست، زخم های فشاری، ادم پا، پنومونی، کاهش توده استخوانی، مشکلات روحی، اجتماعی، زناشویی، و اقتصادی و شغلی برگشت بیماری ممکن است با دوره هایی از استرس های جسمی و روحی همراه باشد.

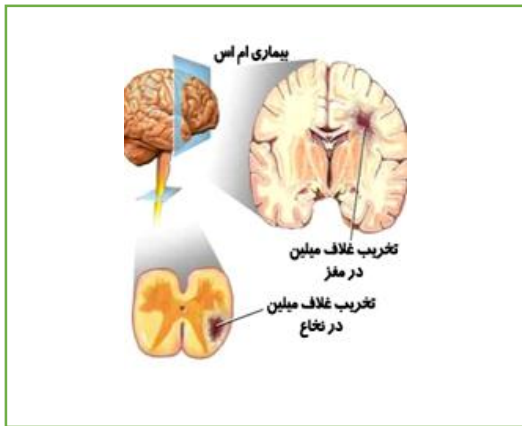
• افراد در ابتدای ابتلا به بیماری عود کردن گه گاه این علائم و سپس ناپدید شدن موقتی این علائم را احساس می کنند. بعضی از افراد مبتلا به نوع خوش خیم این بیماری بوده و بعد از حمله اولیه دچار حمله دیگری نشده و بیماری شان پیشرفت نمی کند.

تشخیص بیماری

- تشخیص MS بر مبنای وجود پلاک های متعدد در سیستم عصبی مرکزی صورت می گیرد که این پلاک ها توسط MRI مشاهده می شوند.
- مطالعات الکتروفورز مایع مغزی نخاعی معمولا وجود دستجاتی از ایمونوگلوبولین G که به یکدیگر متصل شده و نمایانگر ناهنجاری و عملکرد غیرطبیعی سیستم ایمنی هستند را آشکار می کند که حاکی از ناهنجاری سیستم ایمنی است.



بیماری MS



گروه هدف: بیماران MS

تهیه و تنظیم: فریبا پناهی (کارشناس
پرستاری)

زیر نظر: رییس بخش دکتر آیرملو

تاریخ تهیه: بهار ۱۳۹۹

تاریخ بازنگری: بهار ۱۴۰۱

منابع:

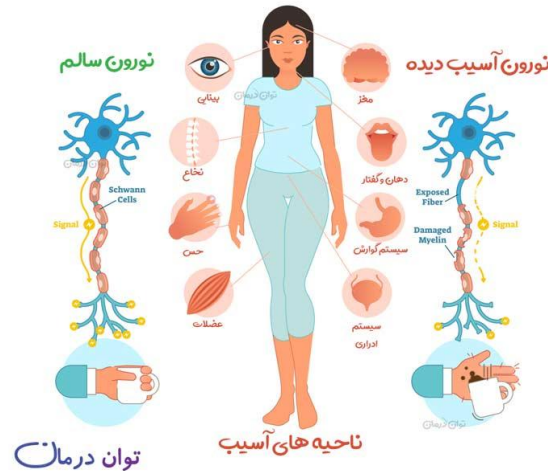
درسنامه پرستاری برونر-سودارث
www.imamreza.tbzmed.ac.ir

شماره تماس واحد مربوطه

در صورت هرگونه سوال داریبی با سامانه ۱۹۰ تماس بگیرید.
در صورت هرگونه سوال یا مشکل میتوانید با بیمارستان امام
رضا - بخش داخلی اعصاب با شماره تلفن ۹-۳۳۳۴۷۰۵۴-۳۳۳۴۷۰۵۴-
۰۴۱ داخلی ۳۰۲۱ و ۳۰۲۲
تماس حاصل کنید .

ای شفا دهنده بیماران، گوشه چشمی همین لحظه
از تو کافیت ...

مالتیپل اسکلروزیس (ام اس)



درمان بیماری

• درمان فاز حاد، پالس کورتون، در صورت علائم
بهبودی شروع امپول IVIG، پلاسما فرز،
اینترفرون، فینگولیمود گالاتیرامر استات، رتوکسی
مپ بسته به شدت بیماری دارد.

آموزش خودمراقبتی

بهبود کنترل مثانه و روده: تشویق به مصرف مایعات و
غذاهای فیبردار مصرف داروهای تجویز شده برای
بهبود عملکرد مثانه و روده و کاتتریزاسیون متناوب در
حفظ کنترل مثانه مفید خواهد بود.
اختلالات بینایی: اگر بیمار دچار دوبینی شده باشد و
مشکل در خواندن دارد از عینک‌های منشوری استفاده
کند

مشکلات بلع و تکلم: به علت درگیری اعصاب
مجمه‌ای ایجاد می‌شود. اختلال بلع سبب دیس فازی
و خطر آسپیراسیون می‌شود لذا در دسترس بودن
ساکشن، دقت در غذا خوردن و پوزیشن دادن صحیح
به بیمار برای غذا خوردن توصیه می‌شود .