

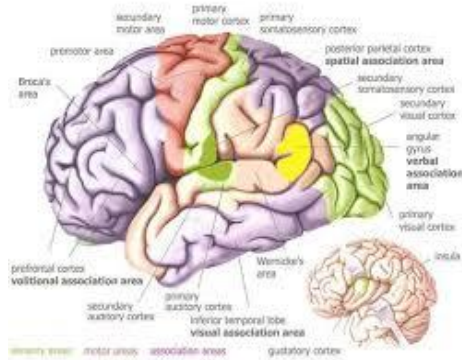
بسمه تعالی



دانشگاه علوم پزشکی تبریز

دفتر پرستاری مرکز آموزشی و درمانی امام رضا (ع)

میاستنی گراویس



تهیه و تنظیم: کادر ICU اعصاب با همکاری

واحد آموزش به بیمار

دی ماه 1395

- راهکارهای حفظ انرژی به بیمار آموزش داده می شود. بیمار باید بهترین زمان استراحت خود را در طول روز پیدا کند.

- برای تسهیل عمل بلع بهتر است در هنگام صرف غذا در وضعیت قائم بنشیند. و کمی گردن را خم کند.

- وقتی پلکها کامل بسته نمی شوند برای جلوگیری از آسیب قرنیه بهتر است به پلکهای بیمار چسب زده شود و در فواصل معین از اشک مصنوعی استفاده کند. پوشاندن یک چشم نیز می تواند به اصلاح دوبینی کمک کند.

از عواملی که سبب تشدید بیماری و احتمال ایجاد بحران می شوند باید اجتناب شود. به عنوان مثال استرس روانی، عفونتها، فعالیت بدنی شدید، بعضی داروها، گرمای شدید محیط.

ای شفا دهنده بیماران:

گوشه چشمی همین لحظه از تو کافیت.....

منبع: پرونز - سودارث

www.Imamreza.tbzmed.ac.ir

یکسال پس از عمل جراحی علائم بیماری بهبود می یابد.

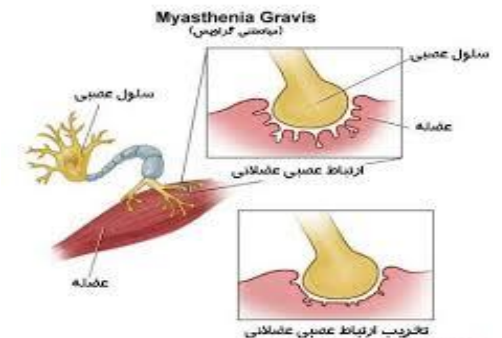
بحران میاستنیک چیست؟

بحران میاستنی تشدید فرایند بیماری است. که به صورت ضعف عضلانی شدید، ضعف تنفسی و نارسائی تنفسی مشخص می شود. شایع ترین علت بروز بحران، عفونتها هستند. همچنین عوض کردن داروها، جراحی، حاملگی، درجه حرارت بالای محیط می تواند عامل شدت یافتن بیماری باشد.

روشهای تجویز IVIG و پلاسمافرزیس می تواند در بحران میاستنیک استفاده شود.

نکات آموزشی در بیماران شامل موارد زیر است:

- نحوه صحیح مصرف داروها: بیمار می تواند بهترین زمان مصرف داروی خود را در طول روز تعیین کند.





این داروها عوارض جانبی شامل شکم درد، اسهال، تهوع، افزایش ترشحات دهانی دارند. این داروها باید بموقع تجویز شوند. بهبودی ناشی از داروها درازمدت و کامل نیست.

هرگونه تاخیر در مصرف داروها موجب شدت یافتن ضعف عضلانی و عدم امکان مصرف خوراکی می شود.

روش پلاسما فرزیس : در واقع تعویض پلاسما یکی از روشهای مورد استفاده در حملات حاد بیماری است.

درمان جراحی : شامل برداشتن غده تیموس است که می تواند سبب بهبودی این بیماری شود. روش جراحی نیاز به دارو درمانی را کاهش داده یا حذف می کند.



راه تشخیص بیماری چیست؟

تزریق آدروفونیوم است. دارویی که انتقال ایمپالس در محل عصب به عضله را تسهیل می کند. در طی 20 ثانیه علایم به طور موقت بهبود می یابد.

در 90 درصد بیماران انجام MRI بزرگی غده تیموس را نشان می دهد.

درمان بیماری چیست؟

درمان جهت بهبود عملکرد بیمار و کاهش یا حذف آنتی بادیهیهای موجود در خون انجام می شود. روشهای درمان شامل : داروهای آنتی کولین استراز، پلاسما فرزیس و تمیکتومی (برداشتن تیموس) است.

درمان دارویی شامل نئوستیگمین بروماید و پیروستیگمین بروماید است.

میاستنی گراو چیست؟

اختلالی است که انتقال عصبی - عضلانی را در عضلات ارادی بدن تحت تاثیر قرار می دهد. با ضعف بیش از حد و خستگی بخصوص در عضلات ارادی مشخص می شود.

سن بروز آن در زنان 15-35 سال

در مردان در سنین بالای 40 سال می باشد.

علائم بیماری چیست؟

علائم اولیه در چشمها ظاهر می شود. دوبینی و افتادگی پلک شایع است. ضعف بیش از حد عضلات اسکلتی و خستگی که معمولاً با فعالیت تشدید یافته و با استراحت بهبود می یابد. عضلانی که بیشتر گرفتار می شوند، شامل چشمها، کنترل سر، جویدن، بلعیدن، تکلم و ...

با کمترین فعالیت خسته می شوند. مثل شانه زدن سر.