

## تعریف بیماری شکستگی گونه :

شکستگی استخوان گونه شایعترین شکستگی ناحیه صورت است که به دلیل محل و برجسته بودن این استخوان روی صورت و همچنین نازک بودن نسبی ناحیه قوس گونه است.

## علل و منشاء بیماری :

شایع ترین دلیل شکستگی گونه نزاع و درگیری های فیزیکی و تصادفات رانندگی است.

## علائم و نشانه های بیماری :

کبودی زیر چشم، خونریزی در ناحیه سفیدی چشم، عدم تقارن دو سمت صورت که در روزهای اولیه پس از آسیب به دلیل تورم ناحیه و پس از چند روز ناشی از فرورفتگی استخوان گونه در سمت آسیب دیده میباشد، عدم توانایی در باز کردن کامل دهان و محدودیت در حرکات فکی، بی حسی لب بالا و گونه و پره بینی و لثه و دندان هایی جلویی فک بالا در سمت آسیب دیده، دوبینی، گرفتگی بینی و خونریزی از بینی و در موارد شکستگی های شدید عدم جفت شدن کامل و دقیق دندان های فک بالا و پایین روی هم از علایم شکستگی های گونه میباشد

## تشخیص بیماری :

در صورت مشاهده این علایم در بیماری که سابقه ضربه به ناحیه فک و صورت خود داشته و شک به شکستگی گونه رادیوگرافی ها و اسکن های صورت درخواست شده و پس از تشخیص قطعی شکستگی، بیمار جهت درمان ارجاع میگردد.



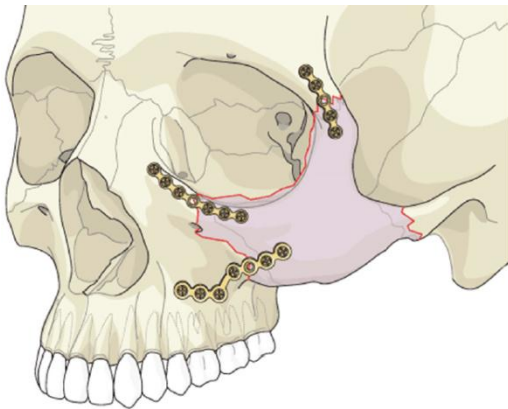
## درمان بیماری :

درمان شکستگی های گونه بر اساس نوع و محل شکستگی، سن بیمار، میزان جابه جایی قطعات شکسته و ... متفاوت میباشد.

در موارد خفیف این شکستگی ها که قطعات شکسته جا به جایی زیادی نداشته و بیمار علایم شدیدی نداشته باشد، درمان جراحی ضروری نبوده و پس از تجویز دارو های مسکن و آنتی بیوتیک و توصیه جهت جلوگیری از وارد شدن فشار زیاد به ناحیه شکسته، بیمار ترخیص شده و در فواصل زمانی مشخص جهت ویزیت مجدداً مراجعه میکند.

در صورت وجود شکستگی با جا به جایی زیاد و وجود علایم شدید مانند درد، تورم، ایجاد مشکل زیبایی در ظاهر بیمار و بی حس لب و ... بیمار نیازمند مداخله جراحی است. جراحی های فک و صورت جهت درمان شکستگی های گونه به دو صورت عمده شامل جا اندازی قطعات شکسته در موقعیت مناسب و یا به صورت محکم کردن قطعات شکسته با استفاده از پیچ و ابزارهای فلزی میباشد.

درمان جراحی شکستگی های گونه در اغلب موارد نیازمند برش پوستی در کنار و زیر چشم و کناره ی ابرو میباشد. با این که اثر این برش ها در پوست ماندگار است ولی با توجه به قرارگیری برش ها در چین و چروک طبیعی پوست، مشکل زیبایی چندانی برای بیمار ایجاد نخواهد شد.





## بیماری شکستگی گونه



**گروه هدف:** بیماران فک و صورت

**تهیه و تنظیم:** ز. نیساری

کارشناس پرستاری

**زیر نظر:** دکتر فرهادی رییس بخش

**زیر نظر:** م. رضانی

سرپرستار بخش جراحی فک و صورت

**تاریخ تهیه:** تابستان ۹۹

**تاریخ بازنگری:** بهار ۱۴۰۴

ابزار های فلزی که زیر پوست و مخاط دهان قرار دارند و قابل مشاهده نیستند تا زمانی که با سایر درمان ها تداخلی نداشته باشند، عفونی و یا قابل لمس نباشند و مشکلی برای بیمار ایجاد نکنند، در محل باقی می مانند.

در صورتی که بیمار دارای این ابزار های فلزی در فک و صورت خود میباشد، لازم است همیشه پزشک معالج خود را قبل از انجام هرگونه اقدام پزشکی شامل تصویربرداری و MRI از وجود این ابزار ها مطلع سازد.

- آموزش سلامت: از مصرف دخانیات ، مشروبات الکلی اجتناب نمایید. از استرس و اضطراب دوری نمایید، از داشتن اضافه وزن پرهیز نمایید.

### منبع:

- پرستاری داخلی جراحی برونرسودارت گوش حلق بینی
- جراحی فونوسکا

### شماره تماس واحد مربوطه

۵۹-۰۴۱۳۳۳۴۷۰۵۴ داخلی ۲۰۴۶-۲۰۴۵

آدرس و بارکد سایت مرکز

[www.imamreza.tbzmed.ac.ir](http://www.imamreza.tbzmed.ac.ir)



## آموزش خودمراقبتی:

### \* مراقبت های بعد از عمل

- مصرف غذاهای نرم و آبکی با صلاحدید پزشک
- رعایت بهداشت دهان با مسواک و خمیر دندان و دهانشویه

### \* مراقبت های پس از ترخیص

- مصرف داروهای تجویز شده طبق دستور پزشک
- رعایت بهداشت دهان
- مصرف غذا های نرم و آبکی با نظر پزشک
- پانسمان زخم ها طبق دستور پزشک معالج
- استفاده از محافظ گونه طبق دستور پزشک
- مراجعه مجدد به پزشک در زمان تعیین شده
- پرهیز از انجام ورزش های سنگین و موقعیت های خطرناک که احتمال ضربه به گونه وجود دارد

