



آموزش خودمراقبتی :

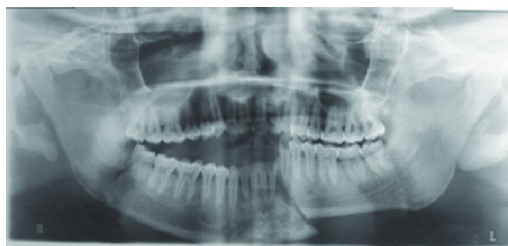
* مراقبت های بعد از عمل

- مصرف مایعات و غذا های نرم با صلاحدید پزشک معالج
- رعایت بهداشت دهان با مسواک و خمیر دندان و دهانشویه

* مراقبت های پس از ترخیص

- مصرف دارو های تجویز شده طبق دستور پزشک
- رعایت بهداشت دهان
- عدم استفاده از دندان مصنوعی در بیماران بی دندان تا زمان تعیین شده توسط پزشک معالج
- مصرف غذا های نرم یا مایعات با نظر پزشک
- پرهیز از انجام ورزش های سنگین و موقعیت های خطرناک که احتمال ضربه به فک وجود دارد
- پانسمان زخم ها طبق دستور پزشک معالج
- مراجعه مجدد به پزشک معالج در زمان های تعیین شده

شکسته در موقعیت نامناسب جوش خورده و درمان پیچیده تر خواهد شد.



درمان بیماری :

درمان شکستگی های فکی بر اساس نوع و محل شکستگی، سن بیمار، میزان جابه جایی قطعات شکسته و ... متفاوت میباشد.

- در صورتی که شکستگی استخوانی به صورت کامل رخ نداده باشد، قطعات شکسته بدون جابجایی یا با حداقل جابجایی باشد، بیمار علائم دردناک شدید نداشته باشد؛ توصیه های لازم جهت مراقبت در خانه شامل مصرف غذای نرم و مایعات، تجویز داروهای ضد درد و آنتی بیوتیک، رعایت بهداشت دهان با مسواک و دهانشویه به بیمار داده شده و بیمار در فواصل زمانی مشخص ویزیت میگردد تا بهبودی خود به خودی حاصل شود.

- در صورت وجود شکستگی با جا به جایی زیاد و وجود علائم شدید مانند درد، تورم، عفونت و بی حس لب ها و ... بیمار نیازمند مداخله جراحی است. جراحی های فک و صورت جهت درمان شکستگی های فک به دو صورت عمده شامل آتل بندی و بی حرکت سازی قطعات شکسته در موقعیت مناسب و یا به صورت محکم کردن قطعات شکسته با استفاده از پیچ و ابزارهای فلزی میباشد.

تعریف بیماری شکستگی فک :

شکستگی فک شامل شکستگی فک پایین و به میزان کمتر شکستگی فک بالا می باشد.

علل و منشاء بیماری :

بیشتر در اثر برخورد اجسام سخت در تصادفات، برخورد ضربه حین نزاع، صدمات ناشی از ورزش، افتادن از جای بلند و ... رخ میدهد؛ عارضه ای دردناک بوده و باید هرچه سریعتر درمان شود؛ زیرا باعث ایجاد مشکل در صحبت کردن، غذا خوردن و ... میشود.

علائم و نشانه های بیماری :

رایج ترین علائم شکستگی فک، وجود درد شدید در ناحیه فک، ایجاد ناهماهنگی در موقعیت دندان ها و عدم جفت شدن کامل و دقیق دندان های فک بالا و ژائین روی هم، خونریزی، تورم، ناتوانی در باز کردن کامل دهان و ایجاد محدودیت در حرکات فکی، وجود بی حسی در لب ها و ... میباشد.

تشخیص بیماری :

در صورت مشاهده علائم در بیماری که سابقه ضربه به ناحیه فک و صورت خود داشته و شک به شکستگی فک رادیوگرافی ها و اسکن های صورت درخواست شده و پس از تشخیص قطعی شکستگی بیمار جهت درمان ارجاع میگردد.

شکستگی های فک در صورت نیاز به درمان باید تا حداکثر ۱۴ روز ویزیت شوند، در غیر اینصورت قطعات



بیماری شکستگی فک



گروه هدف: بیماران فک و صورت

تهیه و تنظیم: ز. نیساری

کارشناس پرستاری

زیر نظر: دکتر فرهادی رییس بخش

زیر نظر: م. رضانی

سرپرستار بخش جراحی فک و صورت

تاریخ تهیه: تابستان ۹۹

تاریخ بازنگری: بهار ۱۴۰۴

-آموزش سلامت: از مصرف دخانیات ، مشروبات الکلی اجتناب نمایید.از استرس و اضطراب دوری نمایید، از داشتن اضافه وزن پرهیز نمایید.



منبع:

-پرستاری داخلی جراحی برونر سوارث گوش حلق بینی جراحی فونسکا

شماره تماس واحد مربوطه

۰۴۱۳۳۳۴۷۰۵۴-۵۹ داخلی ۲۰۴۶-۲۰۴۵

آدرس و بارکد سایت مرکز

www.imamreza.tbzmed.ac.ir



ابزار های فلزی که در دهان بیمار قابل مشاهده میباشند در زمان مناسب از نظر پزشک معالج تحت بی حسی و در صورت عدم همکاری بیمار، برای مثال در کودکان، تحت بیهوشی خارج میگردند ولی ابزار های فلزی که زیر پوست و مخاط دهان قرار دارند و قابل مشاهده نیستند تا زمانی که با سایر درمان ها تداخلی نداشته باشند، عفونی و یا قابل لمس نباشند و مشکلی برای بیمار ایجاد نکنند، در محل باقی می مانند.

در صورتی که بیمار دارای این ابزار های فلزی در فک و صورت خود میباشد، لازم است پزشک معالج خود را قبل از انجام هرگونه اقدام پزشکی شامل تصویربرداری و MRI از وجود این ابزار ها مطلع سازد.

بیماران خردسال نیازمند ویزیت های دوره ای طولانی مدت جهت بررسی وضعیت رشد استخوانی و در صورت نیاز به انجام مداخلات بعدی برای بهبود عملکرد فک و صورت میباشد.

در صورت صلاحدید پزشک معالج ممکن فک بالا و پایین بیمار جهت جلوگیری از جا به جایی قطعات شکسته به مدت چند هفته توسط سیم های مخصوص به یکدیگر متصل شوند؛ در این مدت تغذیه بیمار به صورت مصرف مایعات میباشد، بیمار باید از مصرف مواد غذایی محرک که باعث بروز حالت تهوع و استفراغ میشود پرهیز کند، در صورت بروز استفراغ لازم است سیم های متصل کننده ی دو فک توسط همراهان بیمار قطع شود تا از خفه شدن بیمار جلوگیری به عمل آید .